

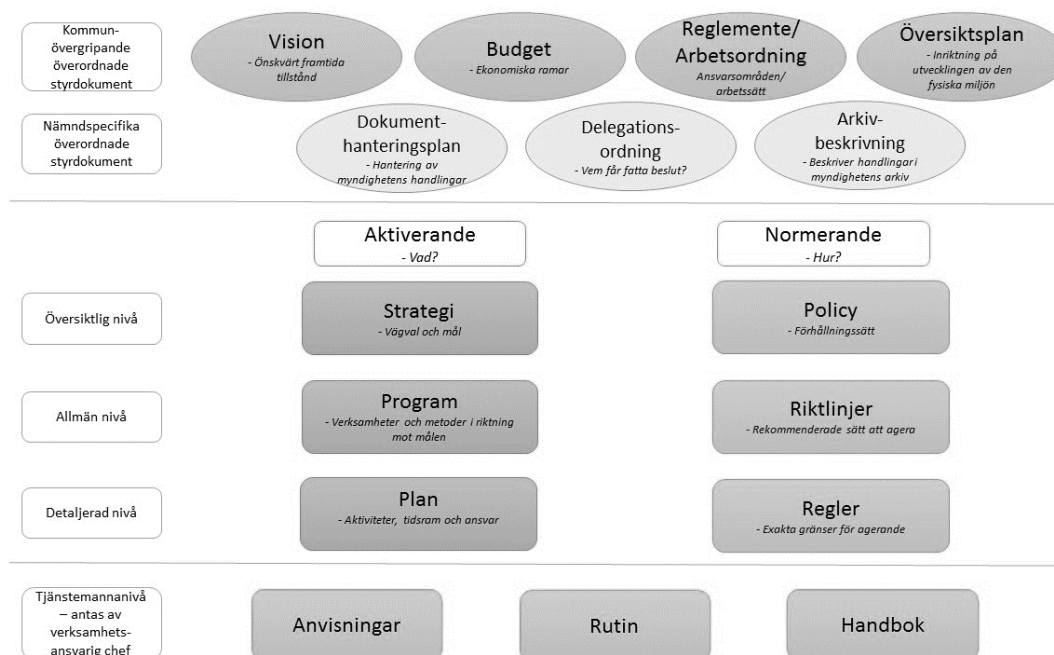
RIKTLINJER FÖR

Reseersättning och inackorderings- bidrag



Antaget av	Barn- och utbildningsnämnden
Antaget	2023-06-14 § 106
Giltighetstid	Tills vidare
Dokumentansvarig	Administrativ chef

Håbo kommuns styrdokumentshierarki



Diarienummer BOU 2023/00109

Gäller för Gymnasium och vuxenutbildning

Tidpunkt för aktualitetsprövning -

Ersätter tidigare versioner 2022-01-26 § 7

Relaterade styrdokument -

Innehåll

Håbo kommuns styrdokumentshierarki	2
1. Inledning	4
2. Rätten till reseersättning	4
3. Regler för reseersättning	4
Reseersättning i form av färdbevis	4
Ersättning för övriga anslutningsresor	4
Kontant reseersättning	4
Växelvis boende	5
4. Regler för inackorderingsbidrag	5

1. Inledning

Kommunens regler är tillämpningsföreskrifter till gällande författningsbestämmelser om reseersättning och inackorderingsbidrag. I händelse av att reglerna strider mot författningsbestämmelserna eller mot fastställd tolkning av dem ska reglerna inte tillämpas i den delen.

2. Rätten till reseersättning

Bestämmelserna kring reseersättning regleras i Lag (1991:1110) om kommunernas skyldighet att svara för vissa elevresor. För elever i gymnasieskolan eller motsvarande utbildning som har rätt till studiehjälp enligt studiestödslagen ska elevens hemkommen ansvara elevens kostnader för dagliga resor mellan hem och skola. Elever har rätt till ersättning för sina kostnader för resor mellan hem och skola om avståndet är om minst 6 km enkel resväg till och med vårterminen eleven fyller 20 år.

3. Regler för reseersättning

Reseersättning i form av färdbevis

Ersättningen för resekostnaderna sker i första hand i form av terminsbiljetter eller skolkort på följande sätt:

- Elever som reser till skolor i Stockholms län får SL-biljett för skolungdomar som gäller på pendeltåg till Stockholms län samt på SL:s kollektivtrafik inom Stockholms län.
- Elever som reser till skolor i Stockholms län och har minst sex kilometer till Bålsta pendeltågsstation får även ett UL-kort för den delen av resan.
- Elever som reser inom Uppsala län samt närliggande län som trafikeras av UL får ett UL-kort.

Ersättning för övriga anslutningsresor

Elever som reser till skolan genom i områden som trafikeras av flera olika kollektivtrafikbolag (t.ex. SL, UL eller VL) kan i vissa fall även beviljas ersättning för resor med ett sekundärt trafikbolag. Det sker om avståndet mellan hållplatsen och skolan är minst 6 kilometer och en anslutningsresa kan ske med annat trafikbolag än det som reseersättning beviljats för.

Ersättning för anslutningsresor beviljas i första hand i form av ett UL-kort eller ett SL-kort. Om resan behöver göras med ett annat trafikbolag betalas ersättning kontant motsvarande kostnad för billigaste färdväg.

Kontant reseersättning

Kommunen kan bevilja kontant reseersättning i stället för skolkort.

Kommunen betalar inte ut kontant ersättning för resor utöver de undantag som anges nedan:

- Om en tidsvinst om minst 60 minuter kan påvisas genom att eleven reser med andra trafikbolag än med UL/SL inom UL/SL:s trafikområde (t.ex. SJ).

- Om eleven reser med andra trafikbolag än UL och SL, till exempel VL (Västmanlands länstrafikbolag), i trafikområden som inte trafikeras av UL/SL.
- Om kollektivtrafikens utbud av turer och linjer innebär att eleven inte kommer i tid till utbildningen eller inte tar sig hem från skolan. Detta gäller även elever som får resor till och från skolan delvis bekostade av en annan myndighet, t.ex. färdtjänst.
- Om eleven inte kan utnyttja kollektivtrafiken på grund av funktionshinder eller andra personliga skäl. Detta gäller även elever som får resor till och från skolan delvis bekostade av en annan myndighet, t.ex. färdtjänst.

Den kontanta ersättningen ska motsvara kostnaden (inklusive moms) för billigaste färdsätt med kollektivtrafik mellan hemmet och skolan, vanligen kostnaden för det skolkort som annars skulle ha utgått under den aktuella terminen i det aktuella trafikområdet.

Kontant reseersättning ska som högst motsvara 1/30 av prisbasbeloppet enligt 2 kap. 6 och 7 §§ socialförsäkringsbalken för varje hel kalendermånad som eleven har kostnader för resor mellan bostaden och skolan.

Elever som får resor bekostade av annan myndighet (t.ex. färdtjänst) får ersättning som högst motsvarande deras egna utlägg.

Växelvis boende

Om en elev under 18 år regelbundet bor hos två särboende vårdnadshavare har eleven växelvis boende. Båda adresserna ska då anses likvärdiga vid prövning av reseersättning. Reseersättning kan utgå om en av adresserna uppfyller avståndskravet och ligger i Håbo kommun.

Regeln tillämpas med utgångspunkt från dom i mål 6231-21, Högsta förvaltningsdomstolen 2023-01-26.

4. Regler för inackorderingsbidrag

Ekonomiskt stöd till inackordering regleras i skollagen (2010:800) för gymnasieskolan kap. 15 § 32, vuxenutbildning kap. 20 § 19 och anpassad gymnasieskola kap. 18 § 32.

Inackorderingsbidraget uppgår till 1/30 av basbeloppet i månaden och omfattar boende, fördyrat uppehälle och resor till och från hemmet. Bidraget utbetalas i efterskott. Bidraget beräknas från och med den månad kostnaden uppstod förutsatt att studierna påbörjades samtidigt.

Ersättning utgår för högst 4,5 månader under höstterminen och högst 5,5 månader under vårterminen.

Inackorderingsbidrag beviljas under förutsättning att:

- eleven omfattas av lagstiftningen och

- att eleven har en lång och besvärlig resväg och därav behöver inackordera sig.

Lång och besvärlig resväg innebär minst 3 timmars restid per dag mellan bostaden (folkbokföringsadress) och skolan med UL eller SL kollektivtrafik eller mer än 40 km (för skolor utanför ovanstående kollektivtrafikenät). Undantag endast för särskilda skäl som gör att eleven behöver bo inackorderat på grund av skolgången.